

大きな力でステップアップ!

2026 7

PR booklet JATAIKI  
Vol.328



# JATAIKI



今月の  
表紙

初夏を彩る花菖蒲

<https://www.ja-ehimetaiki.or.jp/>



地元農産物をピックアップ!

# 愛たい農

Ai Tai Nou



## 地域農業を支える 複合経営への挑戦



西村 幸治さん(48)  
【大洲・菅田地区】



愛媛県大洲市で農業を営む西村幸治さんは水稲4ヘクタールを中心に、飼料米12ヘクタール、麦4ヘクタールを手がけるほか、いちごや原木しいたけ、メンマの生産にも取り組む複合経営を展開しています。さまざまな品目を組み合

わせることで、気候や価格の変動による影響を抑え、安定した経営を実現しているのが特徴です。日々の経営は、父母や妻と役割を分担しながら進めており、家族の協力的体制が大きな支えとなっています。規模拡大と多品目化を両立させながら、地域農業を力強く支えています。現在は麦の収穫期を迎え、作業は最盛期です。収穫のタイミングが品質を左右する重要な時期であるため、「晴れ間を逃さず効率よく作業を進めることが大切」と話し、天候を見極めながら日々忙しく作業にあたっています。そんな中で西村さんが何より大切にしているのは「安全第一」です。「けがをしたら作業ができなくなってしまう。農業は体が資本」と話し、どんなに忙しいときでも無理をしないこと、丁寧な作業を心がけることを徹底しています。大型機械を扱う機会も多いことから、日々の点検や声かけなど、基本を大切にしながら事故防止に努めています。一方で、今後の課題として挙げるのが人手不足です。現在の規模を維持・発展させるためには、省力化への取り組みが欠かせないと考え、ドローンの導入や乾田直播など新たな技術の活用に意欲を見せています。作業の効率化だけでなく、負担軽減や経営の持続性向上にもつなげていきたい考えです。また、繁忙期の労働力確保については、地域やJAによる支援体制の充実にも期待を寄せています。「必要なときに手助けしてもらえれば非常に助かる」と話し、地域全体で農業を支え合う体制づくりの重要性を話しました。



## 第28回女性部総会 並びに家の光大会

第28回女性部通常総会並びに家の光大会が開催され、95名の皆さまが参加しました。通常総会では、昨年度の活動報告および収支決算報告、また今年度の活動計画ならびに収支予算案について協議が行われ、いずれも承認されました。女性部のこれまでの取り組みを振り返るとともに、新年度に向けた方針を共有する有意義な総会となりました。総会終了後は、活動発表が行われ、海外支部支部長の永沼美幸さんからは、ミニグループによる日頃の活動について発表があり、地域に根ざした実践的な取り組みが紹介されました。続いて、菅田支部支部長の竹岡百合江さんより、「全国家の光大会」での活動体験発表が行われ、参加を通して得られた学びや感動が伝えられました。記念講演では、「クラシックギターコンサート」と題し、奏者として牛島光春氏をお招きしました。繊細で温かみのある音色が会場を包み、参加者は心安らぐひとときを楽しみました。今回の総会と大会は、女性部活動の意義を再確認するとともに、今後の活動への意欲を高める貴重な機会となりました。

## いきいき女性部 ～女性部の活動を紹介～



## JA愛媛たいき女性大学 たいきなでしこCollege

5月30日、愛媛たいき農協本所において、愛媛たいき女性大学「たいきなでしこCollege」第4期生の入学式を開催しました。たいき女性大学は、たいき管内に在住する20歳から65歳までの女性を対象に開校しており、仲間と集いながら農業や食、暮らしについて学び、自分らしく豊かで華やかな時間を過ごすことを目的としています。カリキュラムは全4回で構成されています。第4期生は29人が入学し、第1回目となる今回は23人が参加して入学式を行いました。入学式後の第1回カリキュラムでは、(株)高扇山堂 専務取締役で水引デザイナ、えひめ伝統工芸士の有高智佳代氏を講師に迎え、「和紙で祝儀袋を作って水引を結ぼう!」を開催しました。参加者は和紙を使った祝儀袋作りと水引結びに挑戦し、伝統工芸の奥深さや手仕事の楽しさを体感しました。参加者からは「あわじ結びは難しかったが、完成したときは達成感があった」「自分で作った祝儀袋を使ってみた!」などの声が聞かれ、終始和やかな雰囲気の中で講座が進められました。今後も、たいきなでしこCollegeでは、学びと交流を通じて、参加者一人ひとりが輝ける時間を提供していきます。



牡牛座 4/20~5/20

【全体運】

情報は取捨選択が大切。裏取りする慎重さが成功につながります。下旬は家族のことを優先して、連絡は小まめに

【健康運】

アレルギー症状は甘く見ないで、すぐにケアを

【幸運を呼ぶ食べ物】 キュウリ



### ● 5月26日 第52回 乾椎茸品評会

大洲市の菅田コミュニティセンターにおいて、愛媛県椎茸同  
志会 第52回乾椎茸品評会が開催され県内2JA（JA愛媛た  
いき・JAひがしうわ）から計17点の出品があり、優秀賞の「全農  
愛媛県本部長賞」に同志会の成高王洋会長が受賞されました。

担当の高田英夫指導員は「今年は収穫量が前年の半分程度  
と大幅に減少し、大変厳しい作柄となりましたが、品質面では  
高い水準を維持しており、技術力の高さが感じられます」と話  
します。

その他の当JA管内の

受賞は次の通りです。

おめでとうございます。

(敬称略)

- ▶ 優秀賞「日本きのこセンター理事長賞」  
= 矢野 欣一
- ▶ 1等賞 = 山首 憲市
- ▶ 3等賞 = 松本 和夫



## 生産部会表彰者のご紹介

果樹生産出荷協議会並びに野菜生産出荷協議会では、管内農業の生産  
振興と会員の生産意欲の向上に寄与するため、その年度に優秀であった会  
員を推薦し、総会において表彰を行っています。

また、愛たい菜出荷者協議会でも商品分類毎に優績者の表彰を行って  
います。

### 【果樹生産出荷協議会 優績者表彰】

- |         |     |       |           |
|---------|-----|-------|-----------|
| ☆カキ部会   | 優秀賞 | 谷岡 健治 | 様 (内子支部)  |
| ☆フリ部会   | 優秀賞 | 増岡 英明 | 様 (内子支部)  |
| ☆キウイ部会  | 優秀賞 | 岡崎 浩幸 | 様 (長浜支部)  |
| ☆カンキツ部会 | 優秀賞 | 河野 保  | 様 (長浜支部)  |
| ☆ブドウ部会  | 優秀賞 | 大成 健二 | 様 (五十崎支部) |
| ☆ユズ部会   | 優秀賞 | 上岡 道雄 | 様 (内子支部)  |

### 【野菜生産出荷協議会 優績者表彰】

- |          |     |       |           |
|----------|-----|-------|-----------|
| ☆きゅうり部会  | 優秀賞 | 坪田 頼良 | 様 (五十崎支部) |
| ☆トマト部会   | 優秀賞 | 矢野 正祥 | 様 (菅田支部)  |
| ☆いちご部会   | 優秀賞 | 吉見 大  | 様 (長浜支部)  |
| ☆白菜部会    | 優秀者 | 児玉 健  | 様 (喜多支部)  |
| ☆花卉部会    | 優秀者 | 西村 幸治 | 様 (菅田支部)  |
| ☆ピーマン研究会 | 優秀者 | 松本 嘉子 | 様 (長浜支部)  |
| ☆スイカ研究会  | 優秀者 | 大西 啓司 | 様 (喜多支部)  |

### 【愛たい菜出荷者協議会 優績者表彰】

- |             |  |        |          |
|-------------|--|--------|----------|
| (農産物部門)     |  |        |          |
| ☆果実の部       |  | 山内果樹園  | 様 (肱川支部) |
| ☆野菜の部       |  | 梶原 誠治  | 様 (喜多支部) |
| ☆穀物・豆類の部    |  | 大野 秀雄  | 様 (新谷支部) |
| (加工食品部門)    |  |        |          |
| ☆お菓子の部      |  | 吉岡 恵一  | 様 (喜多支部) |
| ☆弁当・惣菜の部    |  | 尾上 和生  | 様 (喜多支部) |
| ☆漬物・たれ・味噌の部 |  | 形山 つや子 | 様 (新谷支部) |



# 地域と歩んだ エコラブトマト 次のステージへ



JA愛媛たいきのオリジナルブランド「エコラブトマト」が、広域選果の開始に伴い、今季をもって名称としての歴史に区切りを迎えます。2003年の誕生以来23年間、減農薬栽培に取り組み、「安全・安心でおいしいトマト」として地域農業を支えてきました。ブランド最後の年となる今季は、生産者の思いを込めた栽培・出荷が行われています。5月15日には「第24回トマト品評会」が開催され、部会員から16点が出品されました。厳正な審査の結果、白石長幸さん（喜多支部）が最優秀賞を受賞。玉太りや色づきの良さなどが高く評価され、これまで築いてきた品質の高

さを改めて示しました。今年は天候にも恵まれ、糖度や玉太りに優れた高品質な仕上がりとなっています。16日・17日には展示会と即売会が開かれ、「見た目がきれい」「最後に味わいたい」と多くの来場者でにぎわいました。今後は広域選果のスタートにより、県内各産地が連携しながら安定した出荷体制づくりが進められます。「エコラブトマト」の名称は一区切りとなりますが、その栽培技術と品質へのこだわりは引き継がれ、2027年度からは「愛媛県産トマト」として新たなスタートを切ります。長年親しまれてきたエコラブトマトは、現在「愛たい菜」や「オズメッセ」で販売中です。最後の年ならではの味わいを、ぜひご賞味ください。

## 【品評会結果】

最優秀賞（愛媛たいき農業協同組合賞）	白石 長幸（喜多支部）
優秀賞（全農愛媛県本部賞）	尾崎 武司（喜多支部）
優秀賞（丸温松山中央青果株式会社賞）	梅原 康臣（喜多支部）
優秀賞（松山青果株式会社賞）	吉岡 恵一（喜多支部）
特別賞（オズメッセ投票1位）	中野 知昭（菅田支部）

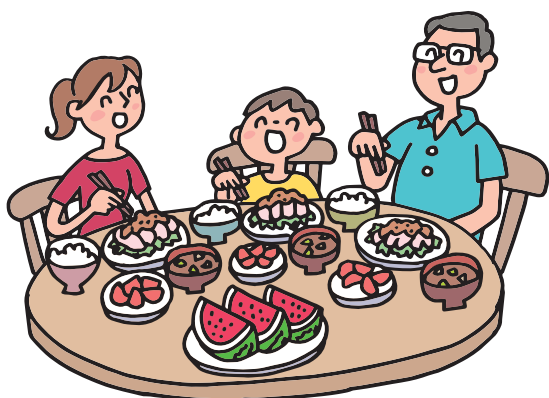


暑さに負けない体づくり

# 食べて元気に!!

# 夏バテ予防

イラスト：服部 新一郎



夏の暑さはちょっとした食事の工夫で

軽やかに乗り越えられます!

「なんだか食欲がわかない……」「体がだるいかも……」

そんな体のサインに気が付いたら、

食べ方やメニューを見直してみませんか。

毎日の食事を味方につけて、

夏を思い切り楽しみましょう!

## 夏の胃腸疲れを 優しく整える食習慣3



### 1日3食しっかり食べよう

夏は食欲が落ちてしまいがちですが、1日3食の習慣を大切にしましょう。麺類などの炭水化物が多くなりがちですが、肉などのタンパク質や野菜などのビタミン類・食物繊維もしっかり取りましょう。

### 冷たいものを取り過ぎない

冷たいものの取り過ぎは胃腸の働きを弱めてしまいます。冷房の効いた室内では、温かいスープや温野菜などの蒸し料理が良いでしょう。飲み物も常温にしておくと、体を冷やし過ぎず安心です。

### 控えめに



### 水分補給は喉が渇く前に

夏は気付かないうちに汗で水分が失われています。時間を決めて飲むなど、喉が乾く前に小まめな水分補給ができるよう意識しましょう。スープやみそ汁など、食事から水分補給するのも良いでしょう。



### 夏バテとは?

だるさや食欲不振、胃もたれなどが表れる体調不良のこと。室内外の温度差による自律神経の乱れや冷たいものの取り過ぎによって、胃腸が弱ることなどが主な原因です。また、運動不足や睡眠不足になると、体温調節機能や疲労回復力が低下してしまいます。毎日の生活習慣を整えることが夏バテ予防の第一歩です。



管理栄養士・野菜ソムリエ  
監修 五賀(さいが)ひろか

病院勤務後に独立し、特定保健指導を経て企業向けレシピ開発やフードコーディネーターなど幅広く活動中。SNSでは「頑張らない腸活」をテーマに発信。

「何となく不調」な日に取りたい

# 体が元気になる栄養成分

暑さに負けず元気に過ごすために意識して取りたい栄養成分をご紹介します。

夏に不足しがちなビタミンやタンパク質に加え、食欲増進効果のある栄養成分も一緒に取ると良いでしょう。



暑い時期の疲労回復に  
ビタミンB1

豚肉(ヒレやもも)や玄米、豆類、ナッツ類に多く含まれます。炭水化物をエネルギー源に変える役割を担い、疲労回復効果が期待できます。熱に弱く水に溶けやすいため、豚肉をスープなどにして煮汁ごと取るのがおすすめです。



夏の肌トラブル予防に  
ビタミンB2

レバーや乳製品、卵などに多く含まれます。脂質の代謝を助け、成長期の子どもの成長をサポートする効果や、皮膚や粘膜の健康を保つ効果が期待できます。汗や皮脂が増える夏は肌トラブルも起こりやすいため、積極的に取りたいですね。



暑さに負けない体に  
ビタミンC

パプリカやゴーヤー、キウイなどに多く含まれます。免疫力アップや紫外線による肌のダメージ対策が期待できます。特に赤パプリカのビタミンCはレモンの約1.7倍の量で、加熱しても壊れにくいので、炒め物などにすると良いでしょう。



体力の維持に  
タンパク質

肉や魚、乳製品、大豆製品などに多く含まれます。筋肉など体のもとになる他、脳の働きをサポートする効果が期待できます。脂質が少なく軟らかい豚ヒレ肉や白身魚は蒸し料理や煮込み料理にすると胃腸の負担が軽くなります。



胃腸の働きをサポート  
クエン酸

レモンなどのかんきつ類や梅干しなどに多く含まれます。胃酸の働きをサポートして食欲増進効果が期待できる他、タンパク質の吸収を促進する効果も期待できます。疲労回復をサポートする他、腸の運動を活性化させ便秘解消効果も期待できます。

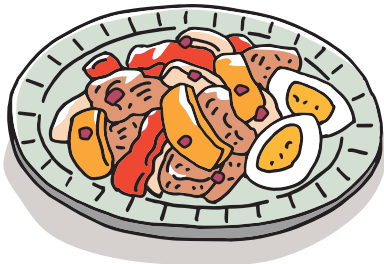


香りで食欲アップ  
アリシン

タマネギやニンニクなどに含まれる香り成分です。食欲増進効果が期待できるため、暑さで食欲が落ちやすいこの時期にぴったりです。ビタミンB1の吸収を助けるなどの疲労回復効果も期待できます。熱に弱いので、加熱は短時間にしましょう。

これらの栄養素が多く取れる  
夏バテ解消レシピ

## 梅とポン酢の彩り酢豚



### 材料(2人分)

豚ヒレ肉	160g
片栗粉	適量
タマネギ	1/2個(80g)
赤パプリカ	1/4個(40g)
黄パプリカ	1/4個(40g)
ゆで卵(好みのゆで加減)	1個
梅干し	2個
A ポン酢しょうゆ	大さじ2
砂糖	大さじ1/2
サラダ油	適量

### 作り方

- ①タマネギは1cmのくし切り、パプリカは1cmの短冊切りにする。
- ②豚ヒレ肉をひと口大に切って片栗粉を薄くまぶし、サラダ油を熱したフライパンで焼く。
- ③焼き色が付いたら裏返し、タマネギとパプリカを上を広げる。中火で3分ほど蒸し焼きにする。
- ④全体に火が通ったらAを加えてとろみがつくまで中火で炒める。
- ⑤梅干しの種を取り除き、5mm角くらいに刻んで④とあえる。皿に盛り、4等分のくし切りにしたゆで卵を2切れずつ添えて出来上がり。



乙女座 8/23~9/22

【全体運】 順調そうに見えて邪魔の入りやすいとき。タイミングの合わないときは無理をしないで仕切り直しを。学びにツキ

【健康運】 準備体操は入念に。ストレッチで関節痛を予防

【幸運を呼ぶ食べ物】 ミョウガ

## 米麦

### 〔水稲〕

#### ○早期水稲

早期水稲は穂肥施用の時期です。この時期には、水が必要な時期になります。梅雨に入ると天気も不安定となりますが、日が照る時には気温も上がり、蒸散量も増えて大きな水分ストレスがかかり、幼穂の生育に影響が出るので、必ず湛水しましょう

穂肥は、生育後半の栄養確保に必要となります。一発肥料を基肥で施用した方は基本的には穂肥の施用は不要となりますが、高温年や圃場での生育状態によっては後半の肥切れにより栄養不足となる場合があります。病害虫の発生状況の確認と併せて圃場を注意深く観察し、穂肥を施用する場合は、必ず湛水状態で施用しましょう。施用については、適した時期に適した量を施用する事で収量や品質が高まります。品種によつて多少違いはありますが、概ね出穂前18日を目安に、10アールあたりマップ202で15〜20キログラム程度施用しましょう。ただ、コシヒカリ等の草丈が長くなる品種については、過剰施用は倒伏を招く危険性がある

る為、生育状況や圃場状態によって適宜調整してください。

#### ○いもち病対策

当JA育苗センター苗については、苗箱処理剤を施用していることで初期の病害虫はある程度抑えることが出来ます。しかしながら、冷夏長雨の年などには、いもち病が発生しやすく、また、窒素過多で栽培すると発病を助長します。早い場所では6月中旬頃から葉に灰白色の病斑が開始します。この時期にいもち病の発生が多いのであれば、ブラシ剤（フロアブル・粉剤）で防除して下さい。出穂期に入つていけば、ハスラー粉剤DL等の殺虫殺菌混合剤を使用すると、カメムシ等の害虫も同時に防除できるため、場面に応じて使い分けてみてください。

#### ○普通期水稲

普通期水稲は中干しの時期です。中干しの効果は、根に酸素を供給し、根を深く張らせると同時に余分な窒素を取り除き過剰分けつを抑えることです。1株の茎数が概ね20本以上（坪当たり37株などの疎植栽培では、30本以上）になったことを確認し、中干しを行ってください。中干しに入るとき、晴天が続く急激に干しあがると、根に痛みが生

じるので注意して行いましょう。茎数が目標茎数になっていない時は、間断灌水を行うようにします。

中干しは圃場条件にもよりますが7〜10日程度実施します。ただし、中干しの間ずっと落水しておくのではなく、圃場表面が乾き始めたから走水を行うなど、圃場が白く乾ききらないようにして下さい。

また極端な中干しは品質低下の原因となりますので注意してください。加えて、中干し後の入水は急

水田タイプ別中干しの程度 イメージ



表1 水稲中後期除草剤

薬剤名	使用量	使用時期等	使用回数
レプラス1kg粒剤	1kg/10a	移植後14日〜ノビエ4葉期ただし、収穫60日前まで	1回
ヒエクリーンバサグラン粒剤	3kg/10a	移植後15日〜ノビエ4葉期ただし、収穫60日前まで(ごく浅く湛水して散布)	1回
クリンチャーバスME液剤	1000ml/10a	移植後15日〜ノビエ5葉期ただし、収穫50日前まで(落水又は浅水散布)	2回
トド×MF乳剤	200ml/10a	移植後14日〜ノビエ7葉期ただし、収穫50日前まで(広葉雑草には効果なし)	2回

に水を溜めると根痛みをおこすので徐々に湛水するようにしましょう。この時期に雑草が多い場合は、表1を参考に除草剤を散布して下さい。

(営農部 営農振興課

生産振興グループ 宮本 知幸)

# 果樹

## カキ

### 【仕上げ摘果】

先月の「摘果作業」に引き続き、果実肥大を促進するため生理落果終了後に「仕上げ摘果」を行います。小玉果、変形果、キズ果、病害虫被害果、上向き果を中心に摘果し、ヘタの大きな果形の良い果実を残しましょう。

見落としのないよう計画的に作業を進め、7月の中下旬までに摘果を行うと、隔年結果の防止にもつながります。着果量の目安は表4を参考にしてください。なお、太秋は1果/25〜30葉を目安とします。

### 【夏枝管理】

樹勢が強く、日当たりや風通しが悪い樹では、摘果作業と合わせて徒長枝の整理を行います。

徒長枝を放置しておくと、日当たりが悪くなるだけでなく、農薬がかかりにくくなります。

品種名	富有		刀根早生・愛宕	
	結果母枝長	着果数	着果数	着果比
30cm以上	2~3	20~25	3	15~20
15cm以上	1~2		2	
15cm未満	0~1		1	

表4 結果母枝長による最終着果量の目安

切り口から発生した徒長枝、主枝や垂主枝などの背面から真上に発生した強い新梢は、伸長が停止する7月中下旬頃から切除します。

また、枝葉がこみすぎている場合は日当たりを見ながら枝を間引いたり空間への枝の誘引を行ったりしましょう。

なお、「たんそ病」に罹病した新梢は、切除して園外で処分します。



たんそ病に罹病した新梢

### 【病害虫防除】

「たんそ病」は5〜6月の降雨で新梢や幼果に、8〜9月に降雨が多いと9月以降は果実への発生が多くなります。園地を見回り、発病した枝や果実があれば除去し、防除を徹底しましょう。

「フジコナカイガラムシ」はこの時期、ヘタの隙間に移動します。枝葉が込み合っていると防除が困難になりますので、発生が多い園地では薬剤がかかりやすいよう枝管理を行い、薬剤散布量も多くして下さい。

灰色カビ病の発生が目立っているの必要に応じて防除を行いましょう。防除薬剤は7月中旬に「たんそ

病」「落葉病」を対象にベンコゼブ水和剤500倍、「フジコナカイガラムシ」「カメムシ」を対象にモスピラン顆粒水溶剤2000倍で防除を行います。

### 【袋掛け栽培】

富有柿の有袋栽培を実施する場合は、摘果作業が終わり次第、すみやかに袋かけ作業に取り掛かして下さい。作業が遅れると「カメムシ類」や「カイガラムシ類」の被害を受けやすくなります。

なお、「フジコナカイガラムシ」の発生園では袋掛け前には必ず防除を行います。



葉を包み込まないよう注意

(営農部 営農振興課 生産振興グループ 森岡 和太)

### キウイフルーツ

#### 7〜9月の管理

##### 【摘果】

7月で収穫時の約80%まで果実肥大が進みます。そのため、まだ着果量の多い園は早期に摘果を行います。また、ひととおり摘果作業を終えている場合でももう一度園

内を見回り、奇形果、傷果等の規格外果を摘果し、着果量の最終確認を行います。 (表5参照)

### 【新梢管理】

新梢の2次伸長期に入り、しだいに棚下が暗くなつてきます。棚面の葉が2枚重なる状態が理想とされており、これ以上重なるとうち葉を招き、果実品質を低下させ貯蔵力のない果実となつてしまいます。

結果枝や更新枝に光が当たるとともに、不要な徒長枝等は早めに除去を行います。巻きづるは今年20日以降から切除するようにし、棚下に適度な木漏れ日が差し込む程度に状態を維持しましょう。(写真1)

### 【乾燥対策】

キウイフルーツは土壌の乾燥による影響を受けやすい果樹です。特に梅雨明け後に注意し、早めの灌水を実施しましょう。また、敷きワラ等による乾燥防止対策も有効です。(写真2)

9月以降も乾燥被害を受けない程度に水分管理を行って下さい。

着果量	25~30果/m <sup>2</sup>
短果枝	1~2果
中果枝	3~4果
長果枝	4~6果

表5 摘果の目安

**【秋肥の施用】**  
7月中旬に3回目の施肥を行います。4回目は7月下旬～8月上旬に窒素成分の無い肥料を施肥し

**【病害虫防除】**  
7月中旬に果実軟腐病とカイガラシのベルクト水和剤1000倍を散布倍＋トランスフォームフロアブル2000倍の散布を行います。  
台風襲来時は、出来るだけ早くベルクト水和剤1000倍を散布し、果実軟腐病の防除を徹底します。



写真2



写真1

てください。降雨が無い場合は灌水を行うようにしてください。

(営農部 営農振興課

生産振興グループ 立花 志郎)

**かんきつ**

今年の温州みかんは、裏年の回りです。早生から、中生・普通まで着果が少ない状態です。今月からの摘果、マルチ被覆等の果実品質を左右する重要な作業となります。適期管理に努めましょう。

**【摘果】**

粗摘果は、着果の多い樹のみ実施しましょう。方法は、着果量に応じて2～5割程度樹冠上部や枝別摘果を主体に樹冠外周部の上向き果や内・スソなり果を中心に行います。(図1参照)なお、着果量の少ない樹は粗摘果せず、果実に日光が当るようにかぶさり枝等の除去を実施(写真3参照)。仕上げ摘果は極早生・早生は9月上旬、普通温州は9月中旬の果実の粗ぶりが取れてから実施しましょう。

中晩柑類については、大玉生産のため早期摘果に取組みます。(図2参照)

**【マルチ園の管理】**

極早生部分マルチ園は早急に被覆

を行いましょう。早生・普通のマルチ園も7月下旬から被覆を行いましょう。被覆後、極端に乾燥が続く場合は、定期的に少量灌水を行いましょう。

**【病害虫防除】**

病害虫対策として、黒点病を対象に、ジマンダイセン水和剤600倍で対応します。防除は、前回散布後の積算雨量が250mm以上になった時点か、30日を越えた場合に行います。

虫害対策として7月下旬にミカンサビダニとチャノキイロアザミウマを対象にアグリメック2000倍とコナカイガラムシ類を対象にアクタラ顆粒水溶剤2000倍で防除を行います。

(営農部 営農振興課  
生産振興グループ 立花 志郎)

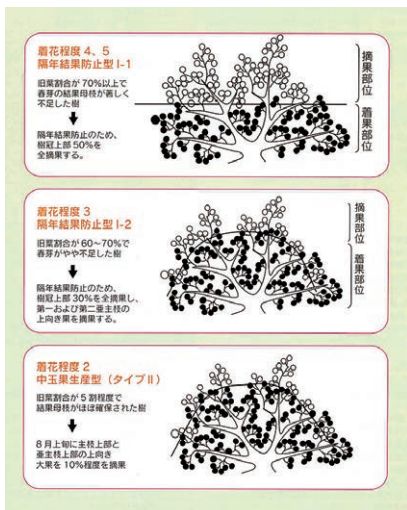


図1 今年の摘果の考え方

品種名	粗摘果の基準		最終葉果比	注意点
	開始時期	葉果比		
伊予柑	6月下旬～	50枚	80～100枚	有葉果を中心に残り、20cm間隔に果実を配置するようにする。樹勢強化のため樹冠上部や亜主枝の先端部の着果負担を軽減する。
デコボン	6月中旬～	1㎡当たり15果程度	1㎡当たり12～13果程度	早期の一発摘果で、玉太りを回り、大玉生産に努めるとともに、充実した夏芽を発生させ樹勢強化により減酸対策を行う。
はるみ	6月中旬～	60～80枚	80～100枚	着果過多樹は樹冠上部摘果を実施し、夏梢の発生を促す。結果部においては小指単位で枝別摘果を行う。

図2 中晩柑の摘果時期と方法

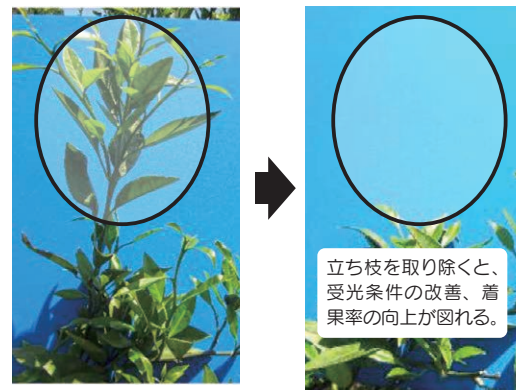


写真3 かぶさり枝の処理法

立ち枝を取り除くと、受光条件の改善、着果率の向上が図れる。



脳トレ！ 手足の体操

健康生活研究所所長 ● 堤 喜久雄

## 手足体操でエコノミークラス症候群予防

車や飛行機で長時間同じ姿勢のまま過ごすときに気を付けたいのがエコノミークラス症候群です。血液の流れが悪くなることで、足にできた血の塊が肺などに移動して血管が詰

まってしまう症状です。予防のためには、小まめに指先や足を動かす体操や水分補給が大切です。無理のない範囲で体を動かしながら、安心して楽しい時間を過ごしましょう。

### 手足の指先刺激体操

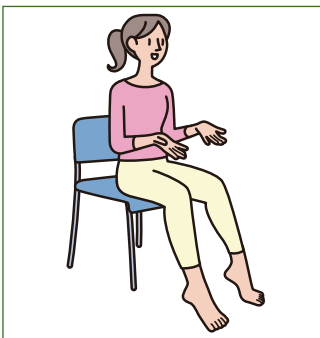


(1)両手の指先をかぎのように曲げて、指先が重なり合うように左右から組み合わせます。靴を脱いで両足を重ね合わせます。



(2)両手を握り、30秒程度指先を刺激します。同時に右足の裏で左足の甲や指をこすります。同様に左足の裏で右足の甲や指をこすります。

### 手足のグーパー体操



(1)両手首を内側に軽く曲げて、両足は爪先を上げて、手足の指先を握ります。



(2)両手首を軽くそらすように指先を開きます。両足はかかとを上げて、指先を伸ばします。

※初めは無理をせず、ゆっくりとできる範囲で続けましょう。

JA愛媛たいき

# 自動車展示会

7/3(金) ▶ 4(土)

新車・中古車  
お探しいたします

お気軽にご相談ください

#### 新車ご成約特典

新車をご成約された方にはオズメッセセルフSS、長浜セルフSS、内子セルフSSで使える  
**10当り5円引きバーコード券**  
を呈呈いたします

オズメッセ  
正面入り口横



SUZUKI  
CARRY

HONDA  
The Power of Dreams  
N-BOX

DAIHATSU  
CANBUS  
STRIPES

NISSAN  
DAYZ  
Highway STAR

お問い合わせ

JA愛媛たいき オートパル大洲 TEL 0893-57-6188



山羊座 12/22~1/19

【全体運】

運勢は不安定。何となく周りとかみ合わないことが多いので、連絡と確認を心がけて。ゆっくりと物事を進めると◎

【健康運】

発酵食品や食物繊維を食べて胃腸を元気に

【幸運を呼ぶ食べ物】ナス



令和8年度 中途採用

# JA愛媛たいき職員募集概要

共に『未来を見つめてフレッシュなセンスで時代をリードするJA』を創りましょう。  
みなさんの瑞々しい感性が必要です!!



## ①採用予定人員

若干名

## ②応募資格

高等学校以上を卒業し、令和9年3月末現在で39歳未満の者

## ③職種

営業・事務・労務(信用・共済・営農・購買・販売・加工等の各種業務)

## ④勤務場所

愛媛たいき農協全域(大洲市、喜多郡) ※内子町小田除く

## ⑤勤務時間

8:30~17:00(休憩1時間)

休日/土曜日、日曜日、国民の祝日に関する法律に定める日、年末年始

※1日の労働時間及び休日は部署により異なる。(給油所は交替制、加工部は変形労働時間制を採用)

## ⑥待遇

高卒 169,500円~

※既卒者の方は、中途採用内規により基本給を決定します。

諸手当: 家族、通勤、職務、勤勉、部門ほか

昇給: 年1回 賞与 年2回

## ⑦福利厚生

各種社会保険(厚生年金・健康・雇用・労災)、財形貯蓄など

## ⑧必要な免許・資格

普通自動車免許



既卒者・就活者を随時募集しております。

## <応募要領> 提出書類(提出いただいた書類は返却いたしません)

### ●履歴書(愛媛たいき農協様式:職員採用エントリーシート)

自筆、写真貼付、現住所、連絡先の住所・電話番号、筆記試験案内通知先を明記して下さい。  
用紙は、愛媛たいき農協ホームページからダウンロードするか、下記連絡先へ請求して下さい。

### ●卒業証明書

### ●書類提出先・連絡先

〒795-8506 愛媛県大洲市東大洲1582番地  
JA愛媛たいき 総務部総務課 採用担当宛  
TEL (0893)59-4181  
E-mail:soumu@ja-ehimetaiki.or.jp

### ●応募締切

随時募集中

### ●筆記試験

随時実施  
基礎能力・適性検査・小論文

### ●面接試験

筆記試験合格者に対し、二次試験として後日面接を実施します。



水瓶座 1/20~2/18

【全体運】

余計なことは言わずにいた方が味方が増えてうまくいきそうです。特に年上の人には敬意を持って接しましょう

【健康運】

積極的にスポーツやレジャーを楽しんで

【幸運を呼ぶ食べ物】ゴーヤー

農を未来へつなぐ農業高校生ストーリー

# 農のライフLIFE

地域の皆様、  
現場実習でお世話になっています！

食品デザイン科3年 食品ビジネスコースの19名は、「現場実習」に励んでおります。

主に食品について学習している私たちの実習先は、大洲地域の食品関連の店舗や製造所、販売所、病院等です。

4月～7月の毎週木曜日(テスト期間を除く)の午前中、合計9回も実習をさせていただいています。

最初は、不安や緊張をしていた3年生も今では、作業にも慣れて、仕事に真剣かつ楽しそうに取り組んでいます。実習を通して実際の現場での作業はもち



左上:愛たい菜(販売部門)  
左下:オズメッセ(青果部門)  
右上:オズメッセ(パン部門)

ろんのこと、コミュニケーションや職場のルールを学び、一人ひとり全力で頑張っています。

学校では得られない貴重な学ぶ機会をいただき、地域の皆様には、大変感謝申し上げます。この学びをこれからの学校生活と将来に役立てていきます。

## 理事会だより

開催日/令和8年6月3日(水)午後1時30分より  
ところ/本所2階 中ホール

〈協議事項〉

1. 令和7年度決算並びに剰余金処分案の承認について
2. 目的積立金(税効果調整積立金)の取り崩しについて
3. 第28回通常総代会開催要領について
4. 第28回通常総代会提出議案について
5. 第9次中期経営計画の設定について
6. 「日本農業新聞」並びに「家の光三誌」の普及活動について
7. 令和8年度不良債権処理の方針について
8. 利益相反取引について
9. 第6次農業振興計画の設定について
10. 宅地等供給事業実施規程の一部変更について
11. 定期建物賃貸借契約について
12. 内子支所建設委員会の設置について

※全議案承認されました。

## 愛たい菜からのお知らせ

〈出荷者説明会〉

愛たい菜へ出荷してみたい方を対象に、毎月説明会を開催しています。7月は下記の日程で開催します。申し込みは不要です。ご自由に参加ください。

【日時】7月16日(木) 午後4:00～  
【場所】たいき産直市「愛たい菜」会議室  
【内容】出荷要領・登録方法について

**野菜・果物・お弁当大募集!**

※工芸品につきましては、現在募集していません。

【お問い合わせ先】たいき産直市「愛たい菜」  
TEL.0893-25-6262 FAX.0893-25-6273

## 「税金・年金相談」

【税務】7月2日(木)・15日(水)  
・JA本所 午前9時～午後4時

7月2日(木)  
・JA内子支所 午前9時～12時  
・JA長浜支所 午後1時～4時

【年金】各支所金融窓口にて随時行っております。

# 家族で楽しむおいしい一皿

旬のトウモロコシを意外な食材との組み合わせで楽しもう!



## サケのグリル トウモロコシサルサソース

夏野菜をたっぷり使った  
ソースがおいしい

### 材料(2人分)

サケのグリル

サケ… 2切れ(1切れ80g)  
塩…………… 少々  
こしょう…………… 少々  
小麦粉…………… 適量  
オリーブ油 …… 大さじ1

サルサソース

トウモロコシ …………… 1本分(可食部約150g)  
紫タマネギ …… 1/8個(25g)  
トマト…………… 1個(200g)  
パクチー …………… 2、3本  
オリーブ油 …………… 大さじ2  
レモン汁 …… 大さじ1(1/2個分)  
塩…………… 小さじ1/2  
こしょう…………… 少々  
チリパウダー…………… 適宜  
ライム、レモン…………… 適宜

### 作り方

- トウモロコシは薄皮を1、2枚残して外側の皮をむく。ひたひたの水(材料外)が入った深めの鍋に入れて火にかけ、沸騰したら中火で5分ほどゆでる。ざるにあげて冷ましたら皮をむき半分に切ってまな板に立て、粒を削ぐようにして外す。
- サルサソースを作る。紫タマネギはみじん切りにして5分ほど水にさらし、水気をしっかりと絞る。トマトは1cmの角切りにする。パクチーはみじん切りにする。その他のサルサソースの材料全てをボウルに入れ、トウモロコシの粒と紫タマネギ、トマト、パクチーを加えて混ぜ合わせる。
- サケのグリルを作る。サケに塩とこしょうを振って小麦粉を薄くはたく。フライパンにオリーブ油を熱し、サケをこんがり焼き色が付くまで焼く。
- 皿に③をのせて、②のソースをかけて出来上がり。ライムやレモンをお好みで搾ったり添えても良い。

### ポイント

トウモロコシは全体に満遍なく火が通るように、箸で転がしながらゆでましょう。黄色い粒が鮮やかになるくらいがざるにあげる目安です。

### アレンジ

- サルサソースをそうめんなどに絡める
- サルサソースにタバスコなどを加えて大人向けに

## トウモロコシと

つぶつぶ食感が  
楽しい

## エダマメのかき揚げ

### 材料(2人分)

トウモロコシ …… 1本分(可食部約150g) 水…………… 大さじ1  
エダマメ …………… 70g(さやなし) 塩…………… 大さじ1+2つまみ  
薄力粉…………… 大さじ1+大さじ2 揚げ油…………… 適量  
片栗粉…………… 大さじ1

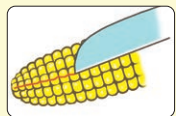
### 作り方

- トウモロコシは粒を外してボウルに入れる。エダマメは鍋に水1L(材料外)と塩(大さじ1)を入れて沸かしたものに入れて5分ゆで、さやから出して同じボウルに入れる。
- ①に薄力粉(大さじ1)をまぶしてから、薄力粉(大さじ2)と片栗粉、塩(2つまみ)と水を入れて混ぜる。
- 揚げ油(180度)に②をテーブルスプーンなどでひとすくい分ずつ入れ、固まってきたらひっくり返す。両面がカリッとして泡が少なくなってきたら揚げ上がり。



### ポイント

- トウモロコシは粒を外す前、表面全体に縦に包丁で切り込みを入れると、油で揚げたときの破裂防止になります。
- バラバラになりやすい具材なので、かき揚げは油に入れたらしばらく触らないようにしましょう。小さめに作るとばらけづらくなります。



# JA文壇

## 短歌

（大洲市長浜町下須戒）〈大和白菊短歌会〉

夕焼けは父さんの焼くパンの色  
わが子の声にわれは泣きたり  
楽しみは年に数度の孫の来て

次家 誠一

池の鯉追う姿楽しむ  
みかんの花が満開になり良き香り  
職業病で気持は騒ぎ

大津 邦子

立つ時も座る時にも知らぬ間に  
「よいしょ」と掛け声どうしたものか  
連休の孫の帰省を楽しみに

菊地 三智子

滞在日数指折る兄は  
バスツアー山火事の跡生々し  
新緑の中山藤咲いて

矢野 良子

高齡なり車必要まだまだだと  
返納できず講習受ける

岩本多栄子

叶 義啓

## 俳句

（大洲市柴）〈柴俳句会〉

音立つるほどに風あり藤の花  
吾も鳥も山が故郷春落葉  
笛の音や此処は二ノ丸薪能  
へんの犬の寝言や窓若葉  
柴の地で育てし苗や植樹祭  
お手植えの苗木目映く植樹祭  
植樹祭陛下陛下下の声の波

清水 禎子  
岡田 丁子  
白石 清美  
酒井 清香  
武知由美子  
曾根 美幸  
清水恵津子

（大洲市八多喜町）〈若鮎俳句会〉

草引けばみみず顔出しにげごしに  
卯月雨句会帰りのダブル虹  
突風や瓦に空に花吹雪

鎌田 敬美  
祖母井道江  
高岡 幸恵

（大洲市八多喜町）  
守り継ぐ山の畑に茄子の花

佐野 満寛

（大洲市八多喜町）  
葛折の溪の底まで葉の花

佐野 幸子

（内子町知清）  
針葉樹鳥の声する城の峰

中岡 知香

（大洲市八多喜町）  
慎重に動かすクレーン夏の空

山本 ハマ

## 川柳

（大洲市）〈肱北コミュニティセンター川柳教室〉

まわりは鏡笑えば笑い跳ね返る  
草だんご作りたくなるヨモギの芽  
真剣な目付き買物嬉しそう  
茶柱が立つ嬉し朝のお茶  
まだ九十寿一生懸命生きてます  
母の日に元気でいてと靴が来る  
へそくりが行方不明になったまま  
桜餅食べてふんわり春の風  
遺伝子が口を挟んでくる進路  
春の庭花と野菜が譲り合う  
家内迄オール電化でエコ家庭  
富士山天辺ツツジ天を衝く

浅野 義光  
河野キク子  
清水 博幸  
上甲 壮一  
白尾 澄江  
高橋 育子  
田丸美恵子  
富永 尚子  
中原 瞳  
松田トモ子  
松平 忠  
宮岡 健

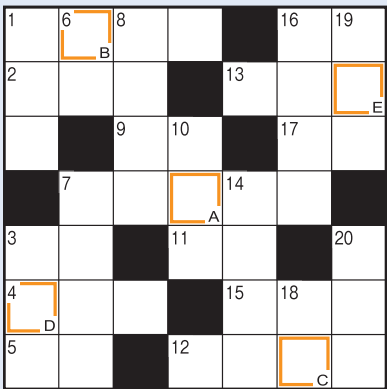
# CROSSWORD PUZZLE クロスワードパズル

## 11月のカギ

- 7月7日の行事といえは
- 花火や縁日が楽しめることも
- 土用の——の日にウナギを食べると夏バテしないといわれ
- 盛んに噴煙を上げるものもあります
- 契約書に押すもの
- 和室の床は板張りや——です
- これを踏むと、キュツと鳴く海岸もあります
- 消防——、少年探偵——
- 不足、レム——、学習
- 「虎魚」も書く、背びれに毒トゲのある魚
- 鶏の首周りの肉
- 旧国名のひとつ。現在の熊本県
- あとは——を天に任せて待つよ

## 7月のカギ

- 目玉焼きにもオムレツにも使います
- 鳥を使う伝統漁法
- 梅雨が明けると——本番
- プラスの記号を使う計算
- コーヒーを入れるプロです
- タマネギを切ると出ること
- 島倉千代子のヒット曲「——いろいろ」
- 青空を横切る——雲
- ヒグラシ、ツクツクボウシといえは
- 正午までの12時間
- 首がながい動物



色枠内に入った文字をA→Eの順に並べてできる言葉は何でしょうか？

## 今月のプレゼント

正解者の中から3名様にプレゼント!!



※ご当選の方には順次プレゼント商品を送付いたします。

## 応募方法

パズルの答え、住所、氏名、電話番号、広報誌に対するご意見、ご感想をハガキに書くか、ホームページより下記までご応募ください。

〒切：7月27日(月)消印有効

- ハガキでのご応募は………〒795-8506 大洲市東大洲1582番地 JA愛媛たいき「JAたいき プレゼント」係
- ホームページからのご応募は………<https://www.ja-ehimetaiki.or.jp/>のお問い合わせフォームより

## 5月のパズルの答え

### レンキュウ

当選者  
森岡奈保美さん  
山岡 照子さん  
山下 清治さん

# 令和8年度農業機械作業基本料金表(東大洲の基準)

作業種別	単位	作業(利用)料金額	備考
水田荒起	10a	12,000	アユミブリッジ使用の場合 1,200円/1回
水田砕土耕	〃	6,000	
水田代掻き	〃	12,000	
裏作跡地荒起代掻き	〃	19,200	
畑耕起作業 1回目	〃	8,400	
〃 2回目	〃	4,800	
バインダー作業	〃	14,400	倒伏の場合は程度により2~3割増
コンバイン作業	〃	24,000	
〃 ワラ結束	〃	28,800	
脱穀作業	〃	14,400	10a以下の場合は割増とする
機械田植	〃	12,000	
水稻苗運賃	〃	2,400	
脱粒運賃	〃	2,400	精米30kg 660円
粳摺り	60Kg	960	
麦刈りコンバイン	10a	18,000	
箱洗い(返品運賃含)	1枚	60	
プラウ作業	10a	15,600	
パワーデスク作業	〃	12,000	
防除		2,400	動噴・動散・除草剤機械散布

◎上記の農業機械作業基本料金表は東大洲の基準となります。  
 ◎この実施期間は、令和8年1月1日~令和8年12月31日までとします。  
 ◎上記の農業機械作業基本料金表は令和7年12月9日に開催された大洲農産センター運営委員会及び米麦生産出荷協議会役員会にて決定されました。

お問い合わせ先: 営農部 営農振興課 ☎0893-24-4183

## 国の大型補助金が今年も決定しました!! 窓・ドアのリフォームはJAにおまかせください。



今ある窓にプラスするだけ  
 冬の寒さや結露の汚れ、夏の日差しや室外からの騒音など窓辺のお困り事はありませんか??  
 樹脂製内窓『インプラス』をいまある窓の内側に取り付けるだけで、快適に過ごす事が出来ます。

内窓設置の場合			
サイズ・区分	種別	補助金額	
特大	4.0m~	S	76,000円
大	2.8m~4.0m未満	S	52,000円
中	1.6m~2.8m未満	S	34,000円
小	0.2m~1.6m未満	S	22,000円

窓ってとても大事なんです

断熱効果で冬でもあったか  
 Before → After  
 今ある窓のみ(単板ガラス3mm) +7°C  
 今ある窓+内窓インプラス(単板ガラス3mm+Low-E複層ガラス)  
 空気層が暖かい空気の流出をブロック。

窓外熱を80%カット  
 日射熱を61%カット  
 スタイルスガードで快適さアップ!

55dB 今ある窓のみ  
 40dB 今ある窓+インプラス  
 80dB 交通騒音の多い道路に接する建物の騒音  
 10dBの差があると約半分の騒音に感じられます。

日時 令和8年7月3日(金)・4日(土)  
 AM 9:00~PM 5:00 (15日はPM4:00終了)  
 場所 オズメッセ2 1内 オズグリーン特設会場

国からの補助金は1か所あたりこんなにもらえます

お問い合わせ先: JA愛媛たいき 生活課 生活センター ☎ 0893-25-1950