

大きな力でステップアップ!

2026 **5**

PR booklet JATAIKI
Vol.326



JATAIKI



今月の
表紙

4月8日 肱川町丸山公園シャクナゲ谷



<https://www.ja-ehimetaiki.or.jp/>

令和8年度 人事異動

JA愛媛たいきは、4月1日付で、人事異動を実施しました
 (昇格者も含む)
 【4月1日付()は旧任・○印は昇任】



本所

【内部監査室】

次長 審査役
 中野 将(総務部付(JA愛媛中央会出向) 審査役)

【総合企画室】

企画管理課電算担当課長 審査役
 ○大野 寛文(総合企画室企画管理課 電算担当課長副審査役)

【総務部】

部長兼審査管理課長 審議役
 ○中川 亮浩(共済部長 審査役)
 次長兼危機管理課長 審査役
 ○三七 隆(総務部危機管理課長 審査役)

総務課長 審査役
 二宮 正(菅田支所長 審査役)

総務課長補佐 副審査役
 ○大野 瑞穂(総務部総務課長補佐 調査役)

危機管理課兼審査管理課 調査役
 ○尾崎 仁(金融部業務課 副調査役)

経理課

門田 友希(総務部経理課嘱託職員)

【金融部】

次長兼営業課長 審査役
 ○井上 しのぶ(金融部次長心得兼営業課長 審査役)

営業課 副調査役
 横道 さやか(長浜支所 副調査役)

業務課長 審査役
 ○大田 正和(金融部業務課長 副審査役)

業務課 副調査役
 中野 貴由希(内部監査室 副調査役)

業務課
 大高 美幸(五十崎支所)

【共済部】

部長 審査役
 ○原田 一美(共済部次長兼普及課長 審査役)

次長兼保全課長 審査役
 ○石本 重雄(共済部保全課長 審査役)

保全課 調査役
 河野 真二(総務部危機管理課 調査役)

普及課長心得兼L Aトレーナー 副審査役
 ○西山 寛(共済部普及課L Aトレーナー 副審査役)

普及課 調査役
 ○東浦 純(共済部普及課 副調査役)

【経済部】

生活課担当課長心得兼サンライズ56所長 副審査役
 ○大野 知秀(経済部生活課長補佐 兼サンライズ56所長 調査役)

生活課川下給油所長 副調査役

西山 寿幸(経済部生活課内子セルフSS 所長兼大瀬給油所長 副調査役)

生活課内子セルフSS所長兼大瀬給油所長
 友松 まゆみ(経済部生活課川下給油所長)

【営農部】

部長兼総合営農センター長 審議役
 ○武田 修治(営農部長兼総合営農センター長 審査役)

次長兼営農振興課長 審査役
 ○宮岡 寛樹(営農部次長兼営農振興課長 審査役)

資材物流課内子購買店長 審査役
 山下 力(営農部営農振興課 生産振興グループ 審査役)

資材物流課大瀬購買店長 調査役
 谷岡 範彦(営農部資材物流課 内子購買店長 調査役)

資材物流課長浜購買店嘱託職員
 大野 昭彦(営農部資材物流課嘱託職員)

営農振興課生産振興グループ担当課長(野菜) 審査役
 ○畑 忠志(営農部営農振興課 生産振興グループ担当課長(野菜) 副審査役)

営農振興課生産振興グループ 調査役
 森井 洋信(営農部資材物流課 大瀬購買店長 調査役)

営農振興課生産振興グループ 調査役
 ○立花 志郎(営農部営農振興課 生産振興グループ 副調査役)

営農振興課生産振興グループ 副調査役
 ○森岡 和太(営農部営農振興課生産振興グループ)

営農振興課地域振興グループ担当課長 調査役
 ○安岡 和孝(営農部営農振興課 地域振興グループ担当課長心得 調査役)

営農振興課青果市場嘱託職員
 久保 直美(営農部営農振興課 総合育苗センター嘱託職員)

販売企画課長補佐 副審査役
 ○井上 聡(営農部販売企画課長補佐 調査役)

販売企画課 副調査役
 ○久保 智彰(営農部販売企画課)

販売企画課 副調査役
 ○森内 貴寛(営農部販売企画課)

直販課長 調査役
 ○松浦 圭介(営農部直販課長心得 調査役)

畜産課
 宇都宮 雅生(新谷支所L A)

畜産課畜産センター
 飯野 公佳(営農部畜産課)

畜産課畜産センター
 飯野 公佳(営農部畜産課)

【加工部】

営業管理課 副審査役
 新 英明(大洲支所L Aリーダー 副審査役)

【全体 運】

遊びに行くのに良いときです。時間をやり繰りして余暇を多めにつくると楽しめます。効率もアップして一石二鳥

【健康 運】

目の健康に気を使って。歯磨きも丁寧に

【幸運を呼ぶ食べ物】新ジャガイモ



牡羊座 3/21~4/19

大洲支所

所長代理（信用）副調査役
 平井 美紀子（菅田支所長代理（信用）副調査役）
 LAリーダー
 松本 卓也（内子支所LAリーダー）
 LA
 増岡 真希（喜多支所MA）

喜多支所

調査役
 柴田 薫（内子支所調査役）
 MA準職員
 高橋 由希乃（大洲支所準職員）
 調査役
 ○二宮 祐樹（菅田支所副調査役）
 LAリーダー副調査役
 ○矢野 祐士（喜多支所LAリーダー）
 LA副調査役
 増田 行俊（宮農部宮農振興課青果市場副調査役）

新谷支所

井上 祐樹（内子支所）
 LA副調査役
 ○音地 克之（新谷支所LA調査役）
 LA
 中岡 裕司（菅田支所LA）

粟津支所

所長代理（信用）副調査役
 上甲 美恵子（オズメツセ出張所長副調査役）
 山本 綾香（喜多支所嘱託職員）
 LA
 上甲 裕介（長浜支所LA）

脇川支所

畦田 風花（菅田支所）
 MA
 冨永 龍太郎（菅田支所MA）
 LA副調査役
 ○木下 琴美（内子支所LA）

菅田支所

所長審査役
 佐久保 文洋（総務部総務課長審査役）
 所長代理（信用）調査役
 平野 和美（粟津支所長代理（信用）調査役）

LA調査役
 ○白石 大悟（菅田支所LA副調査役）
 LA
 矢野 俊輝（粟津支所LA）

内子支所

所長代理（信用）調査役
 ○石井 隆樹（内子支所長代理（信用）副調査役）
 徳田 幸美（脇川支所）
 副調査役
 浅川 浩樹（喜多支所副調査役）
 調査役
 ○谷川 浩嗣（内子支所副調査役）
 LAリーダー副調査役
 三好 健治（長浜支所LAリーダー副調査役）
 LA
 宮本 大輔（金融部営業課）

五十崎支所

嘱託職員
 思田 佑紀（脇川支所MA嘱託職員）

長浜支所

調査役
 後藤 直美（長浜支所MA調査役）
 MA調査役
 ○高石 重邦（喜多支所LA副調査役）
 MA
 西村 伊織（内子支所MA）
 LAリーダー副調査役
 井上 直生（大洲支所LA副調査役）
 LA
 山田 裕也（金融部営業課）

オズメツセ出張所

所長審査役
 上甲 修司（大洲支所長代理（信用）審査役）
 副調査役
 藤岡 摩奈（共済部保全課副調査役）

（株）オズメツセ出向

審査役
 ○梅崎 皇一（株）オズメツセ出向審査役
 審査役
 ○辛野 恭士（株）オズメツセ出向審査役

J A 愛媛県信連帰会

黒田 夏代（金融部営業課）

新規採用

〔経済部〕生活課サンライズ56
 後藤 拓哉
 〔宮農部〕宮農振興課地域振興グループ
 入江 竜也
 〔長浜購買店駐在〕
 〔菅田支所〕
 仙波 那智

新規継続雇用者

〔宮農部〕資材物流課長浜購買店長
 坂田 憲昭
 〔宮農部〕資材物流課長浜購買店長調査役
 愛媛県J A 農機共同事業体農機センター出向
 増田 修一
 〔愛媛県〕J A 農機共同事業体
 農機センター出向嘱託職員

継続雇用者

総合企画室組合員課
池岡 治子（総合企画室組合員課主幹）

〔宮農部〕 宮農振興課地域振興グループ
宮内 弘（宮農部宮農振興課地域振興グループ主幹）

〔新谷支所〕
白石 愛子（長浜支所主幹）

〔粟津支所〕
村越 久子（菅田支所）

〔五十崎支所〕主幹
寺崎 浩美（大瀬支所主幹）

〔長浜支所〕
石河 邦子（粟津支所）

水都開発（向向ルミエールたいき葬祭会館）
中野 義和（弘川支所主幹）

パート職員

〔総務部〕 危機管理課
守山 望美（経済部生活課オートパル大洲）

〔宮農部〕 資材物流課
上田 誠一（宮農部宮農振興課野菜総合出荷場）

〔宮農部〕 宮農振興課総合育苗センター
川淵 寿忠（宮農部畜産課畜産センター）

〔喜多支所〕
田中 圭孝（新谷支所）

〔菅田支所〕
清水 理恵（弘川支所）

〔菅田支所〕
河内 和浩（内子支所）

〔弘川支所〕
中岡 悠加（大洲支所）

〔弘川支所〕
新多 英二（宮農部資材物流課長浜購買店）

〔内子支所〕
松浦 加奈恵（新谷支所）

〔大瀬支所〕
梶原 恵美（五十崎支所）

〔大洲支所〕
石田 彩香（新規採用職員）

令和8年3月31日付 退職者

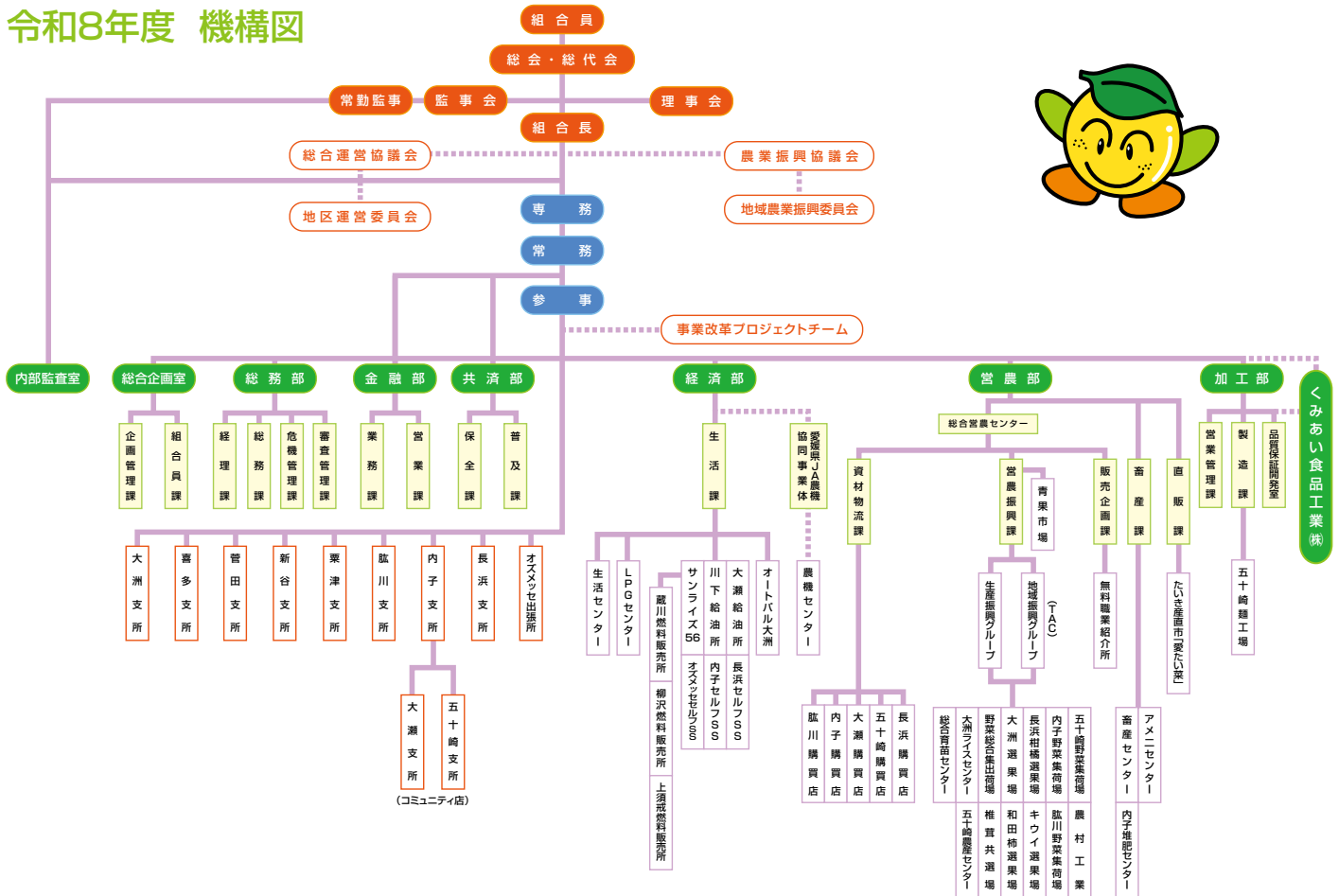
定年退職

濱田 辰生（総務部長兼審査管理課長）
宮川 広廣（総務部審査管理課長補佐）
坂田 憲昭（宮農部資材物流課長浜購買店長）
増田 修一（愛媛県JA農機共同事業体 農機センター出向嘱託職員）

依願退職

菅 琴音（喜多支所）
山田 満規（宮農部宮農振興課地域振興グループ 長浜購買店駐在 主幹継続雇用者）
田中 朋子（長浜支所継続雇用者）
松井 仁（経済部生活課サンライズ56パート職員）
宮田 幸喜（経済部生活課 オートパル大洲パート職員）
清水 咲（宮農部直販課愛たい菜パート職員）
前田 末美（新谷支所パート職員）
久井 咲良（オズメッセ出張所パート職員）

令和8年度 機構図



II 双子座 5/21~6/21

【全体運】 一歩先を見て行動を。現状にとらわれ過ぎないのが成功のポイントです。おしゃれに気を使うと運気が上昇します

【健康運】 おしゃべりでストレス発散。友人とのスポーツも◎

【幸運を呼ぶ食べ物】 ソラマメ



2026年度



新採職員大集合

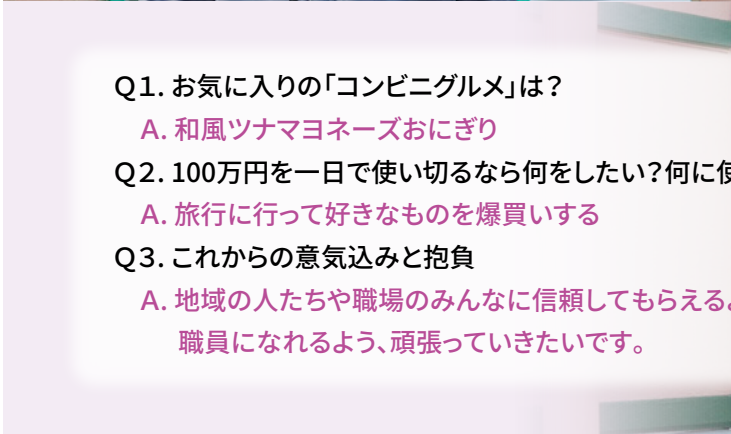


今年度、JA愛媛たいきに新たに入ったフレッシュな仲間を紹介します!!



せんば なち
仙波 那智(蠍座)
管田支所

- Q1. お気に入りの「コンビニグルメ」は?
A. セブンイレブンのベーコンペッパーマカロニサラダ
- Q2. 100万円を一日で使い切るなら何をしたい?何に使う?
A. バイクのカスタムパーツを買う!
- Q3. これからの意気込みと抱負
A. 早く皆様に信頼される職員になりたいです。



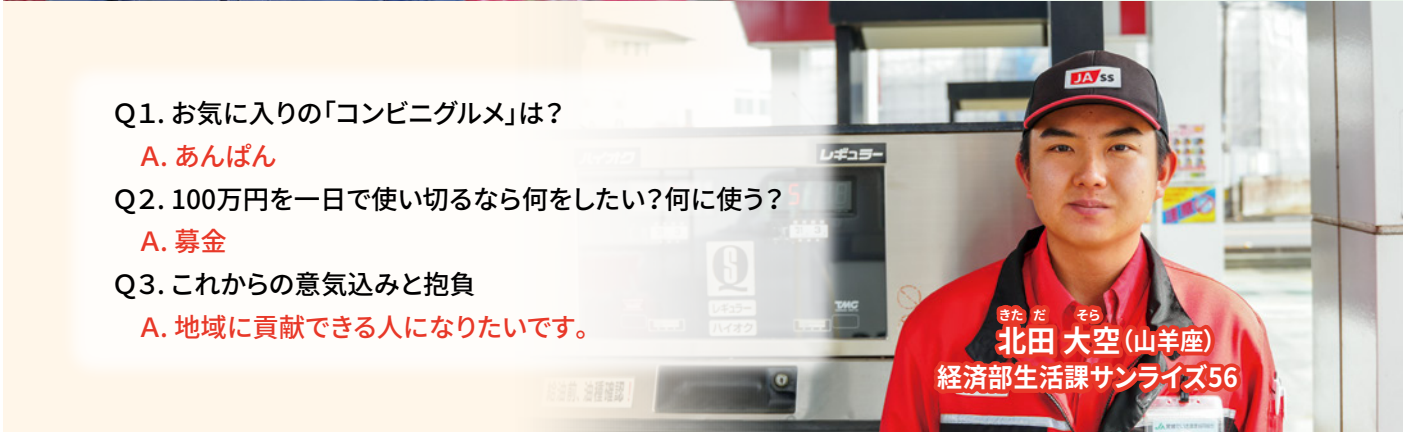
しらき なりまさ
白木 成昌(蟹座)
金融部業務課

- Q1. お気に入りの「コンビニグルメ」は?
A. 和風ツナマヨネーズおにぎり
- Q2. 100万円を一日で使い切るなら何をしたい?何に使う?
A. 旅行に行って好きなものを爆買いする
- Q3. これからの意気込みと抱負
A. 地域の人たちや職場のみんなに信頼してもらえるような職員になれるよう、頑張っていきたいです。



たけうち せんじゅ
竹内 千樹(蟹座)
営農部営農振興課
生産振興グループ

- Q1. お気に入りの「コンビニグルメ」は?
A. ローソンのもち食感ロール
- Q2. 100万円を一日で使い切るなら何をしたい?何に使う?
A. 家族旅行に行く
- Q3. これからの意気込みと抱負
A. 信頼されるJA職員を目指して、知識を増やしつつ、農業と組合員さんのために日々の仕事をしっかり頑張っていきたいです。



きただ そら
北田 大空(山羊座)
経済部生活課サンライズ56

- Q1. お気に入りの「コンビニグルメ」は?
A. あんぱん
- Q2. 100万円を一日で使い切るなら何をしたい?何に使う?
A. 募金
- Q3. これからの意気込みと抱負
A. 地域に貢献できる人になりたいです。



蟹座 6/22~7/22

- 【全体運】 会話の中から新たなプランが生まれてきそう。できるだけたくさんの人と触れ合うよう心がけて。趣味の集まりが吉
- 【健康運】 運動不足に注意。ダンスなどで楽しく体を動かして
- 【幸運を呼ぶ食べ物】 コゴミ



01

● 3月8日 「春の収穫祭」産直市愛たい菜

産直市愛たい菜は、出荷者協議会主催で、「愛たい菜春の収穫祭」を行いました。
イベントスペース特設会場では「柑橘つめ放題」が行われ物価高騰の中、買物客が夢中になり袋いっぱいまで柑橘を詰め込み楽しみました。また、ガラポン抽選会も行われ景品に、甘平、イチゴ、J A オリジナルうどんが準備され会場を盛り上げました。出荷者協議会の松永清雄会長は「本日の春の収穫祭にご参加いただき、誠にありがとうございます。皆さまへの日頃の感謝をお伝えするとともに、今後も地元の新鮮な農産物を通じて愛たい菜を盛り上げてまいります。」と話しました。



02

● 3月10日 高品質・安定生産へ指導員から剪定技術学ぶ

J A 愛媛たいきユズ部会は3月10日に剪定講習会を内子町満穂地区にある上田義光さんの園地で開催しました。同会員20人が参加し、ユズの安定生産、品質向上を目指し、土づくりや剪定方法などを確認しました。
大洲農業指導班の山崎賢也指導員は、樹同士が接触しない縮代・間伐の実施、誘引などによる樹高を切り下げ作業性と結実性の向上、光が良く当たるような下枝の配置等の剪定ポイントを指導しました。
同J A 営農部の篠崎優指導員は「昨年は開花期から花数が多く着果も多かった。今年は裏年になり着果が限られるため、軽めの剪定で枯れ枝の除去や誘引を行い、樹形を維持することも施肥をしつかり行い樹勢回復に努め、少しでも多く生産してもらいたい。」と話しました。



03

● 3月13日 大洲市へ災害救助用毛布1080枚と 生涯スポーツ用品を贈呈

J A 愛媛たいきは、大洲市との包括連携協定に基づき、地域の防災力向上と市民の健康づくりを目的に、災害救助用毛布1080枚とモルックなどの生涯スポーツ用品を贈呈しました。取り組みにはJ A 共済の地域・農業活性化事業費が活用され、贈呈式は大洲市役所で行われました。毛布は災害時の避難所で、スポーツ用品は福祉・健康増進や地域交流の場で活用される予定です。



04

● 3月28日 満開の桜で魅了 第22回上須戒さくらまつり

大洲市上須戒の明玄ふれあい広場で地域を盛り上げようと「上須戒さくらまつり」が開催されました。桜の花びらが舞う暖かい春日和の中、実行委員である地元有志による焼きそば・じゃこてんなどバザーの出店や、J A 愛媛たいき青壮年部上須戒支部による餅つきの実演・販売があり多くの来場者が足を止めていました。また、帝京第五高等学校BLUE STAR Sによる「チアダンスショー」と桜で観客を魅了しました。



01

● 4月3日

16点の出品
朝霧筍品評会



J A愛媛たいき筍部会は、産直市「愛たい菜」イベント特設会場において、「朝霧筍品評会」を開催しました。管内は県内有数の筍産地として知られ、本品評会は今年で28回目を迎え、生産者の品質向上と技術研鑽を目的に行われています。今年度は、品質に優れた筍16点が出品されました。審査では、大石一美部会長をはじめとする5名の審査員が、2本1組のバランスや鮮度、形状、外観の美しさなどを総合的に評価しました。品評会終了後には、出品された筍の即売会も実施され、来場者でにぎわいを見せました。品評会の入賞者は次のとおりです。おめでとうございます。



- ▶最優秀賞【全農愛媛県本部長賞】 井上 晃一（新谷地区）
- ▶優秀賞【農協組合長賞】 形山つや子（柳沢地区）
- ▶優等賞【松山青果社長賞】 村上 章雄（柳沢地区）
- ▶優等賞【丸温松山中央青果社長賞】 谷 誠一（南久米地区）
- ▶努力賞【部会長賞】 崎岡 富夫（柳沢地区）
大森 康敬（新谷地区）
富田 英治（新谷地区）



管内から2名表彰！
飼料用米多収日本一コンテスト

令和7年度の飼料用米多収日本一コンテストの表彰式が3月24日、松山地方合同庁舎で開催されました。多収生産を実践している生産者が表彰されるコンテストで、当J A管内からは、久保徳太郎さん（内子町）が農産局長賞を、(株)中島電気代表中島幸男さん（大洲市）が中国四国農政局長賞を受賞。地域の平均単収を大きく超えていることが高く評価されました。久保さんは昨年に引き続き二度目の受賞ということで、おふたりとも自身の生産技術が認められたことを大変喜んでいました。

褒賞	氏名	品種	作付面積	単収	地域の単収との差 (地域の平均単収)
農産局長賞	久保徳太郎	北陸193号	1.7ha	818kg/10a	288kg/10a (530kg/10a)
中国四国農政局長賞	(株)中島電気 代表 中島幸男	北陸193号	6.0ha	680kg/10a	192kg/10a (488kg/10a)

合併促進協議会だより(最終)

県域ＪＡ組成に向けた合併協議の休止について

ＪＡグループ愛媛の経営資源（ヒト・モノ・カネ・情報）を結集・再配分することで、人口減少や地域農業の構造変化など、単一ＪＡでは対応しきれない課題を結集した力で打破しようと、第39回ＪＡ愛媛県大会で「県１ＪＡ構想の実現」を決議しました。

当初は県下11ＪＡによる検討組織の設置をめざしていましたが、松山市内の２ＪＡが参画を見送ったことから、９ＪＡで合併促進協議会(以下、「協議会」という)を立ち上げ、県１ＪＡの礎となる「県域ＪＡ」に向けて協議を重ねてきました。

県域ＪＡ合併に向けた協議をすすめるなか、参画9ＪＡうち、3ＪＡが脱退したことから、今後の合併協議の方向性について検討した結果、これ以上の協議継続は困難と判断し、協議会を「休止」することとなりました。

合併目標期日を確認し、具体的な協議を進めようとしていた矢先のできごとであり、合併に希望を見出し、応援して下さった農家組合員・役職員の皆さまの思いに十分応えることができなかったことに、深くお詫び申し上げます。

協議会としての活動は休止となりますが、ＪＡグループ愛媛では第39回ＪＡ愛媛県大会で「将来の県１ＪＡ構想の実現」をめざすことを決議しており、今後も引き続き必要な組織整備(合併含む)を進めつつ、経営健全性を確保しながら地域農業の発展に貢献し続けていきます。

【協議会事務局より】

組合員またＪＡ役職員の皆様におかれましては、それぞれの立場で、真摯に合併協議に参画いただくとともに、貴重なご意見をお寄せいただいたことに深く感謝します。

これまで協議会で検討してきた事業・組織・情報戦略については、合併の有無にかかわらず、各ＪＡにとって必要不可欠な施策であるとともに喫緊の課題であると認識しています。

協議会の休止により、我々合併事務局員も出身ＪＡ等に帰任しますが、それぞれの立場で「将来の県１ＪＡ構想の実現」に向け、ＪＡ事業改革に邁進しますので、変わらぬご理解とご協力のほど、よろしくお願い申し上げます。

(発行元：合併促進協議会 事務局)

合併協議の歩み

【HISTORY】

- 平成30年12月 ● **第37回 J A 愛媛県大会**
大会実践期間(R元~R3)にて組織整備の研究をすすめることを決議
- 令和3年12月 ● **第38回 J A 愛媛県大会**
組織整備の取り組みをすすめるため「県1 J A 構想」の策定を決議
- 令和6年12月 ● **第39回 J A 愛媛県大会**
令和9年4月以降の早い段階での県1 J A 構想の実現をめざし、組織整備をすすめていくことを決議
- 令和7年3月 ———— **(2 J A 参画見送り)**
理事会・経営管理委員会での組織協議を踏まえ、2 J A が「時期尚早」として協議会への参画を見送った。
- 令和7年6月 ● **合併促進協議会設立**
県1 J A の礎として9 J A による県域 J A の組成をめざすことを確認
- 1月26日 ● **第6回協議会**
合併目標期日を確認し、具体的な検討を進めることを確認
- 1月末 ———— **(1 J A 脱退)**
これまでの検討状況や組合員・職員の意見等を踏まえ、総合的に判断した結果、協議会からの「脱退」を理事会で決議
- 2月20日 ● **第7回(臨時)協議会**
1 J A の脱退を受け、協議会を臨時開催し、今後の対応方向を協議
その結果、各 J A 理事会等において、「8 J A での県域合併協議の継続」につき組織協議を行ったうえ次回協議会で結果報告することを確認
- 3月9日 ● **第8回(臨時)協議会 (2 J A 脱退)**
各 J A 理事会等での組織協議結果を確認した結果、2 J A が「8 J A での県域合併協議の継続は困難」として協議会からの脱退を表明
- 3月16日 ● **第9回協議会**
県域 J A 合併を目的とする協議会では、これ以上の協議継続は困難であると判断し、**協議会を休止することを決定**

組織整備に向けた検討スタート



県1 J A 構想を作成することを決定



合併協議を本格的にスタート



引き続き県1 J A 構想の実現に向けて再スタート



JA愛媛たいきは、これまで農業基盤の強化および組織の持続的発展を図る観点から、合併に向けての協議に積極的に参画してまいりました。今般、合併促進協議会において離脱JAが増加し、協議の継続が困難となったことから、同協議会は休止となりましたが、当JAの合併に対する基本的な考え方に変更はありません。今後も環境変化や関係JAの動向を注視しつつ、将来的な合併の可能性を見据えながら対応してまいりますので、ご理解・ご協力を宜しく申し上げます。

ご意見・ご要望

県1 J A 構想にかかるご意見・ご要望は下記QRコードより引き続き、募集しています。



(発行元：合併促進協議会 事務局)



【全体運】 気になることが多く右往左往しがち。落ち着いて効率良く動くよう心がけましょう。人の手を借りることも考えて
【健康運】 サプリや薬は飲み過ぎないように。用法・用量が大事 【幸運を呼ぶ食べ物】 ルッコラ

米麦

令和8年産米のスタート！

(1) 健苗育成でスタートダッシュ！

今年も育苗センターから苗の配布が始まります。

水稻の収量・品質向上には、移植後のスムーズな活着、成育の確保が重要なポイントです。

健全な苗は、植え傷みが少なくなり、初期の分けつがスムーズに進むことで、中期の管理が容易となり、結果的に穂数を確保しやすくなります。

※健全な苗は茎が太く、草丈が短く、葉色が濃い状態の苗

(2) 育苗(硬化)のポイント！

(JA育苗センターの苗は硬化苗です。)

緑化開始の苗は、低温や高温、強い光に十分耐えることが出来ない苗です。

温度や水管理に注意しましょう。

(3) 圃場準備(耕起・代かき)と機械(田植機)の点検！

耕起と代かきの仕上がりで、田植だけでなく、その後の除草剤の効き具合にも大きく影響します。

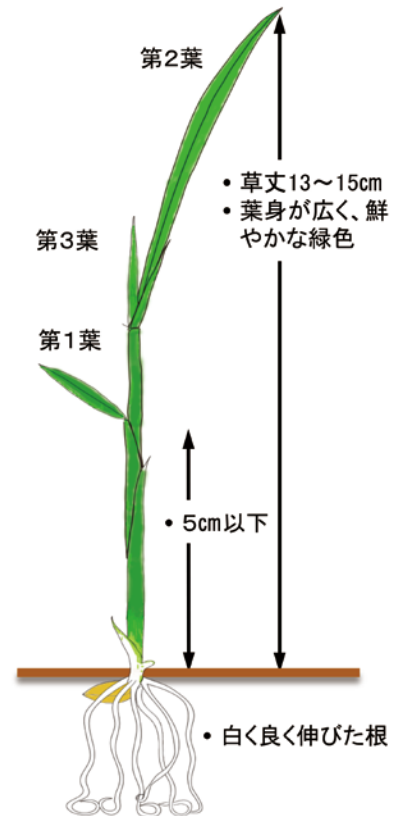
ポイントを押さえて、効率的な作業を心掛けましょう。

また、田植機についてもバッテリーや油脂の確認はもちろん、爪の摩耗や施肥装置等の作動確認など田植が始まるまでに、出来ればメーカー等で点検を受けましょう。

ポイント

✓ 耕起は、耕盤づくり均平な土台

目標の苗(稚苗)の姿



温度管理の目安

	緑化期(1~1.5葉期)	硬化期(1.5葉期~)
最高温度	30℃以下	25℃以下
最適温度	20~25℃	15~20℃
最低温度	12℃以上	10℃以上

目標の葉数、苗長までに育てる事がポイント。硬化期間の終盤(移植10日前頃)には、移植後の環境に対応出来るよう、できる限り低温で管理しましょう。

水管理の目安

灌水の基本は、【午前中に1回】

4月中旬までの気温は、日中は20℃を超える日も多いですが、朝晩は10℃を下回る日も多い為、灌水後も床土の温度が確保しやすい午前中(11~12時)の灌水を基本にします。

硬化期後半は、【苗に合わせて】

移植間近になると、苗が大きくなり、蒸散量が増加します。午前中だけの灌水では、夕方床土表面が乾燥して、灌水しても床土内に水分を保持し難くなります。午前中の灌水を早めに行い、必要に応じて午後3時頃までにもう一度灌水しましょう。

作りという意識で作業をしましょう。丁寧(時と回数)過ぎると、土が細かくなりすぎて、活着が遅れる様になります。

✓ 代かきは、「ヒタヒタ水」。代かき開始時に土の塊が見えている程度で十分代かきは出来ます。水が多過ぎると何回も同じところを通るなど、土を練り過ぎるので注意しましょう。

(4) 深植え・密植の防止で、経費の削減！

最近では、田植機の精度が上がリ、欠株し難くなっています。過繁茂防止のためにも、早期栽培「45/50株/坪、3/5本/株」、普通期栽培「30/50株/坪、3/5本/株」植えを基本に田植機の調整をしましょう。

田植同時で施肥する人は、施肥量も確認しておきましょう。プラシの摩耗や施肥チューブの詰りが無いかな、あわせて確認しておきましょう。(整備マニュアルに確認方法が記載してあります、読んでおきましょう。)

ポイント

- ✓ 疎植栽培で、苗箱数を減らして、低コスト栽培。
- ✓ 分けつ#穂数。多すぎる分けつは、収量・品質低下につながる。
- ✓ 植付けは、水深1~2cmで。田植機の汚れも少なく、更に省力。
- ✓ 余り苗は、圃場に残さない。(補植実施後は速やかに処分！)

(営農部振興課

生産振興グループ 宮本知幸)

経営所得安定対策等について

畑作物の直接支払交付金(ゲタ対策)

数量払

対象作物 [水田・畑地]	平均交付単価	
	課税事業者向け	免税事業者向け
小麦	5,590円/60kg	6,000円/60kg
はだか麦	8,330円/60kg	8,850円/60kg
大豆	10,340円/60kg	10,910円/60kg

面積払

当年産の 作付面積に 基づき交付	20,000円/10a ※そばについては 13,000円/10a
------------------------	--

※認定農業者、集落営農、認定新規就農者を対象に実施します。
※全作物について品位等検査が必要です。
※当年産において生産・出荷販売が確認できる書類が必要となります。(販売伝票・出荷契約書等)

米・畑作物の収入減少影響緩和交付金(ナラシ対策)

- 米、麦、大豆の当年産収入額の合計が標準的収入額を下回った場合に、その差額の9割を、国からの交付金と農業者の積立金で補てんします。
- 対策加入者はあらかじめ一定の積立金を拠出します。

※認定農業者、集落営農、認定新規就農者を対象に実施します。
※収入保険との重複加入はできません。

水田活用の直接支払交付金

戦略作物助成(基幹作のみ)

対象作物	交付単価
麦、大豆、 飼料作物	35,000円/10a
飼料用米、 米粉用米	収量に応じ 55,000円～ 105,000円/10a

産地交付金

地域で作成する「水田収益力強化ビジョン」に基づく、水田における麦、大豆等の生産性向上等の取組、地域振興作物や新規需要米の生産の取組等を支援します。

県枠		協議会枠	
対象作物	交付単価	対象作物	交付単価
飼料用米・米粉用米・加工用米(担い手)	10,000円/10a	大洲市・内子町各協議会で、交付金のメニューが異なります。詳しくは各協議会のパンフレットをご参照ください。	
飼料用米(担い手)	4,000円/10a		
さといも(10a以上の担い手)	10,000円/10a		

※当年産において生産・出荷販売が確認できる書類が必要となります。(販売伝票・作業日誌等)

畑地化促進事業

【交付対象の要件】

申請の前年度において、主食用米、戦略作物、産地交付金(野菜・果樹等)の交付対象作物が作付されていること。

【団地化要件】

おおむね団地化された畑地として「1ha以上で概ね隣接している農地」を形成すること。

対象作物	1.畑地化支援(※1、2)	2.定着促進支援
畑作物 (麦、大豆、飼料作物(牧草等)、 子実用とうもろこし、そば、 野菜、果樹、花き等)	7万円/10a	・2万円/10a×5年間 または ・10万円/10a(一括)

※1 畑地化の取組は、交付対象水田から除外する取組を指す(地目の変更を求めるものではない)

～農業者年金と経営所得安定対策の重複申請の発生防止について～

農業経営を移譲し、農業者年金の経営移譲年金または特例付加年金を受給している方は、原則として経営所得安定対策の申請はできませんので、移譲先の名義で申請する必要があります。(農業者年金に関することは市町農業委員会にお問い合わせください)

経営所得安定対策等 相談窓口の開設について

制度内容についてわかりにくい点がある方や、これから申込みをされようとする方など、お気軽にご相談ください。

開設期間

5月1日(金)から6月12日(金)まで
・午前9時～午後5時まで
*土・日・祝日は除きます。

開設場所

大洲市役所別館 1階 農業振興課
内子町役場分庁 2階 農林振興課

持参品

・営農計画書(控)
・交付申請書
*新規申込の方は、通帳が必要になります。

問合せ先

大洲市役所 農業振興課
☎(0893) 24-1727
内子町役場 農林振興課
☎(0893) 44-2123
愛媛たいき農協 販売企画課
☎(0893) 24-14183



農を未来へつなぐ農業高校生ストーリー

農のライフ LIFE

園芸バイテク部で～す

私たち園芸バイテク部では、シンビジウムやカトレヤなど、ランの苗作りや肥料散布・除草といった栽培管理に加えて、関連する様々な活動を行ってきました。最近力を入れている活動は二つあります。

一つ目は、イベント参加です。令和7年度には、大洲青少年交流の家で行われた「科学体験フェスティバル」「植樹祭イベント」、愛たい菜駐車場でで行われた「大洲産業フェスタ」などのイベントに参加し、花や野菜、本校で作っているクッキー・ジャムなどの加工品の販売を行いました。



新しいバイテク室



洋ラン温室の様子

二つ目は、正月飾り(しめ飾り)作りです。収穫したワラを使って一つ一つ手作業で仕上げたり、お店を巡ってのしめ飾り収集(買占めツアーと言ってます(笑))や神社での調査なども行っています。

これからも様々な活動を通して、たくさんの人と関わりをもちたいと思っています。また、古くから受け継がれている正月飾りについてもたくさんの人に知ってもらえるよう頑張りたいです。バイテク室は新しい建物に移動し、新品のクリーンベンチが10台揃っています。これから使っていくのが楽しみです。園芸バイテク部は人数が少ないので大変なこともあります。みんなで協力してこれからも楽しく活動したいと思っています。

ExU service

プロが対応!! 蜂駆除承ります!

費用目安

アシナガ ¥6,000～
スズメバチ、ミツバチ ¥12,000～

お電話と写真で概算見積いたします。公式LINEへご相談ください。

↑エクスサービス公式LINE

お申込みは JA 愛媛たいき生活センターへ
 愛媛たいき農業協同組合 経済部生活課生活センター TEL:0893-25-1950
株式会社 エクスサービス × JA 愛媛たいき

JAバンクを装った フィッシングメールにご注意ください!

お客さま情報や利用目的の確認を求めるメールやSMSはすべて詐欺です!!
 このようなメールやSMSを受信した場合には、
本文内に記載しているリンク先へのアクセス・個人情報の入力は絶対に行わないでください。

JAバンクでは、「お客さま情報の確認」「取引目的の確認」「口座確認」等と称してメールやSMSでJAネットバンクへのログインを誘導することは行っておりません。また、Eメール・SMSで案内するURLから、ID・暗証番号等の入力を依頼することは絶対にありませんのでご注意ください。

実際に確認されたフィッシングメールの件名の例

- お客さま情報等の確認について
- お取引目的等確認のお願い
- お客さまの口座が凍結されました
- 利用停止のお知らせ

このような件名のメールやSMSはすべて詐欺です! 本文内に記載しているリンク先には絶対にアクセスしないでください。

だまされないためには

- 身に覚えのないメールや、本人確認を装った不審なメール、SMSは開封しない
- メールやSMSに記載されたリンク先には安易にアクセスしない
- メールやSMSのリンク先からは、IDやパスワード等の個人情報を入力しない

JA/バンクからの正規のメールか判断に悩む場合、だまされてしまった場合には、すぐに口座をお持ちのJA店舗へ連絡し、最寄り警察署へご相談ください。

JAバンクえひめでは被害拡大防止に向けて警察と連携し、「声掛けの徹底」に取り組んでいます。
何卒ご理解とご協力を賜りますようお願い申し上げます。

JAバンクえひめ (愛媛県内JA/協賛店) **愛媛県警察**

家族で楽しむおいしい一皿

春は苦味が食養生。春野菜でデトックス!



アスパラとホタテの炊き込みご飯

うま味たっぷり食材の春のごちそうご飯

材料(4人分)

米	……………	2合		
ベビーホタテ	……………	100g		
A	薄口しょうゆ	… 大さじ2	アスパラガス	… 1束(100g)
	酒	…………… 大さじ1	バター	…………… 5g
	塩	…………… 2つまみ	黒こしょう	…………… 適量

作り方

- ①米を研いでホタテ(大きければ食べやすい大きさにカット)とAを入れて軽く混ぜ、2合の水加減で炊飯する。
- ②アスパラガスは根元を折り、下3cmをピーラーでむいて長さ1cmに切っておく。
- ③炊き上がったご飯にアスパラガスを入れて10分蒸らし、お好みでバターと黒こしょうを加えてよく混ぜて出来上がり。

ポイント

フレッシュなアスパラガスは後から入れて、蒸らし時間で火を入れることで食感を楽しめます。ホタテは貝ひもが付いているものの方が、だしがよく出ておいしく作れます。

アレンジ

- 水をおだしや昆布だしに替える
- 焼きおにぎりにする

ひじき×ニンニクの意外な組み合わせがおいしい!

ひじきとクレソンのマリネ

材料(4人分)

ひじき(乾燥)	……………	15g	A	しょうゆ	……………	大さじ2/3
クレソン	……………	1束(100g)		酢	……………	大さじ1/2
紫タマネギ	… 小1/4玉(50g)			砂糖	……………	小さじ1
ニンニク(みじん切り)	… 1/2片(2.5g)					
オリーブ油	……………	大さじ1				

作り方

- ①ひじきは水に15分漬けて戻し水気を切る。クレソンは長さ3cmにカットしておく。紫タマネギは1mmほどにごく薄くスライスして水にさらし、水気をよく絞る。
- ②フライパンにニンニクとオリーブ油を入れて香りが出たらひじきを入れて炒める。オリーブ油がよく絡んだらさらにAを入れて中火で2、3分ほど炒める。
- ③②をフライパンから出し、クレソンと紫タマネギとあえて出来上がり。

ポイント

今回は長ひじきで作りましたが、お好みに合わせて芽ひじきでもOKです。長ひじきは歯応えが良く食べ応えがあり、芽ひじきは柔らかくて食べやすいです。

アレンジ

- ナバナや小松菜などをオイル蒸しにして加える
- ゆでた大豆やヒヨコ豆などを加える

JA文壇

短歌

（大洲市長浜町下須戒）〈大和白菊短歌会〉
土に生き臥す妻獄のかたわらに

夫の諸手はいのち抱きしむ

躓きし庭に転びてやつと立つ

低き鼻には血がにじみたり

明るい服年上の友着よといふ

気持ちもきつと明るくなる

笑うのが身体に良いと聞いてから

クスクス笑つ一人て笑つ

幾度となくポン菓子の音文化祭

喊声あげつ困り汁売りぬ

主の居ぬ庭先にささ花は咲き

春が来たよと教えてくれる

スポーツは平和をもたらす武器を捨て

技で戦え世界はつ

次家 誠一

大津 邦子

菊地三智子

菊地 茂子

矢野 良子

岩本多栄子

叶 義啓

俳句

（大洲市柴）〈柴俳句会〉

錠剤の掌いつばい春はまだ

カーテンに鳥の影とぶ春日かな

花冷えやこの戦争は誰がため

春雲や水流れ初む用水路

菓参り迎へてくれし初音かな

八重桜蕾は、ろび主治医退く

啓蟄や虫をつつける犬の鼻

清水 禎子

岡田 丁子

白石 清美

酒井 清香

武知由美子

曾根 美幸

清水恵津子

（大洲市八多喜町）〈若鮎俳句会〉

春の川久方振りの流る音

冬季五輪毎日増えるメダル数

部屋隅の右へ左へ春炬燵

山口 利子

鎌田 敬美

島岡千恵子

（大洲市八多喜町）

平凡と言ふ幸せや畑を打つ

佐野 満寛

（大洲市八多喜町）

夕暮のはらきれさうな葱の花

佐野 幸子

（内子町知清）

道端のリスがビョンビョン山帰る

中岡 知香

（大洲市八多喜町）

犬ぶぐり空の青さを散りばめて

山本 ハマ

川柳

（大洲市）〈肱北コミュニティセンター川柳教室〉

油断するな地震災害予告来ぬ

へソクリが不意の出費に消えて行く

十匹の蟻が庭先い予感

失敗はいが後退しないよう

それなりに世間渡った知恵袋

春彼岸桜のつぼみにあなたの手

八十年経つても戦後の癒えぬ傷

雨降らずかわい傘の出番なし

カラスにも風見鶏にもなれる性

ウォーキング歩数伸ばした京の道

チヨヨよりおちよこが欲しいお爺さん

一服のお茶が和みのおもてなし

浅野 義光

河野キク子

清水 博幸

上甲 壮一

白尾 澄江

高橋 育子

田丸美恵子

富永 尚子

中原 瞳

松田トモ子

松平 忠

宮岡 健

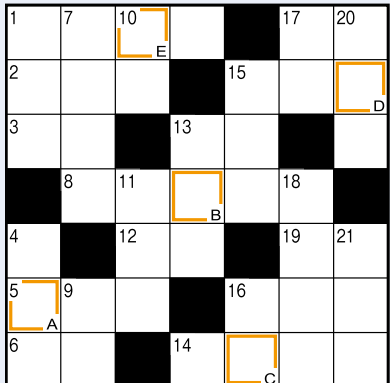
CROSSWORD PUZZLE クロスワードパズル

11月のカギ

12月のカギ

- 1 …端午の節句に風呂の湯へ入れます
- 2 …変わると寝つけない人もいます
- 3 …岩の多い海岸のこと
- 5 …現在の元号です
- 6 …アルファベットの14番目
- 8 …安、実、宝に共通の部首
- 12 …漢字では羊歯などと書く植物
- 13 …車のこと。——ナビ
- 14 …つくねハツ、砂肝といえは
- 15 …キャッチャーともいいます
- 16 …ゴルフクラブの種類のひとつ
- 17 …童謡「ぶんぶんぶん」で飛ぶもの
- 19 …ウサギのものは長め

- 1 …女性同士のきょうだい
- 4 …トリーシューズをはいて踊ります
- 7 …風呂場でお湯をためるところ
- 9 …太古から人間に飼われている動物
- 10 …表の反対側
- 11 …端午の節句に——餅を食べた
- 13 …日本三大祭りのひとつ、——祭。東京で5月におこなわれます
- 15 …——ベース、アット——
- 16 …釣り人がじつと見るもの
- 17 …川を渡るためにつかれます
- 18 …そろそろ行かないと！タイム——だよ
- 20 …Sが小ならMは
- 21 …5月4日は——の日。国民の祝日です



色枠内に入った文字をA→Eの順に並べてできる言葉は何でしょうか？

今月のプレゼント

正解者の中から3名様にプレゼント!!



※ご当選の方には順次プレゼント商品を送付いたします。

応募方法

パズルの答え、住所、氏名、電話番号、広報誌に対するご意見、ご感想をハガキに書か、ホームページより下記までご応募ください。

- ハガキでのご応募は……〒795-8506 大洲市東大洲1582番地 JA愛媛たいき「JAたいき プレゼント」係
- ホームページからのご応募は……<https://www.ja-ehimetaiki.or.jp/>のお問い合わせフォームより

3月のパズルの答え

- チラシズシ
- 当選者 西野真由美さん
 - 佐貴 純希さん
 - 古都喜久子さん

令和8年度 5月連休のATM稼働について

当組合の金融窓口は、5月2日(土)～5月6日(水)を休業させていただきますが、ATMは次の通り稼働いたしますのでご利用願います。

【ご利用時間】

日付	曜日	祝日	金融窓口	ATM(現金自動預払機)						
				オズメッセ	大洲支所 (大洲城前店)	喜多支所	肱川支所	内子支所	内子町役場	長浜支所
5月1日	金	平日	営業	8:45～20:00	8:45～19:00	8:45～20:00	8:45～19:00	8:45～19:00	8:45～19:00	8:45～19:00
5月2日	土	土曜日	休業	8:45～20:00	8:45～19:00	8:45～20:00	8:45～19:00	8:45～19:00	9:00～19:00	8:45～19:00
5月3日	日	日曜日	休業	8:45～20:00	9:00～19:00	8:45～20:00	9:00～19:00	9:00～19:00	9:00～19:00	9:00～19:00
5月4日	月	祝日	休業	8:45～20:00	9:00～19:00	8:45～20:00	9:00～19:00	9:00～19:00	9:00～19:00	9:00～19:00
5月5日	火	祝日	休業	8:45～20:00	9:00～19:00	8:45～20:00	9:00～19:00	9:00～19:00	9:00～19:00	9:00～19:00
5月6日	水	祝日	休業	8:45～20:00	9:00～19:00	8:45～20:00	9:00～19:00	9:00～19:00	9:00～19:00	9:00～19:00
5月7日	木	平日	営業	8:45～20:00	8:45～19:00	8:45～20:00	8:45～19:00	8:45～19:00	8:45～19:00	8:45～19:00

【取扱制限】

日付	曜日	祝日	県内ネット	全国ネット	他金融機関	漁協・ マリンバンク	郵貯提携	セブン銀行 提携	コンビニ 提携
5月1日	金	平日	○	○	○	○	○	○	○
5月2日	土	土曜日	○	○	○	○	○	○	○
5月3日	日	日曜日	○	○	○	○	○	○	○
5月4日	月	祝日	○	○	○	×	○	○	○
5月5日	火	祝日	○	○	○	×	○	○	○
5月6日	水	祝日	○	○	○	○	○	○	○
5月7日	木	平日	○	○	○	○	○	○	○

- セブン銀行・コンビニATMの利用は、他金融機関と同じです。
- 為替モアシステム(時間外振込)については、5/2～5/6の間は農協間のみ稼働します。
- 5/4～5/5の間の貯金ネットサービスは農協間のみ稼働です。

※ATM稼働については、
最寄りのJAへお問い合わせください。

2027年カレンダー写真募集!!

JA愛媛たいき管内のカレンダー用の写真を大募集しております。
皆さんが思う最高の写真をご提供ください!

写真が選ばれた方には、
謝礼を致します!

～応募条件～ 応募期間:2月1日～6月30日まで

- ①JA愛媛たいき管内で撮影した写真であること
【大洲市・喜多郡内子町(小田を除く)】
- ②人が写っている場合、掲載許可を貰っているもの

応募方法

- 1.氏名
 - 2.住所
 - 3.電話番号
 - 4.撮影場所と撮影月日(例:大洲市肱川町の○○にて ●月■日)
- ★1～4の項目を入力いただきお写真を添付の上、
下記メールアドレスへご応募いただくか、JA愛媛たいき本所ヘデータ(USBメモリー)をお持ちください。
kouhou@ja-ehimetaiki.or.jp
住所:〒795-8506 愛媛県大洲市東大洲1582番地
愛媛たいき農業協同組合 総合企画室 組合員課 清水まで

